

[www.lasy.gov.pl](http://www.lasy.gov.pl)



**Lasy Państwowe**

# **Nadleśnictwo Dobrzany**

**Informacja o działalności w roku 2025  
Plany na rok 2026**

---



## Dlaczego przesyłamy Państwu ten raport?

Szanowni Państwo,

Lasy Państwowe to organizacja zarządzająca większością polskich lasów, obejmująca opieką ponad 7,6 mln hektarów gruntów, czyli jedną czwartą powierzchni kraju. Istotnym ogniwem tej struktury jest Nadleśnictwo Dobrzany, które pełni rolę nie tylko strażnika przyrody i miejsca sprzyjającego rekreacji, ale także ważnego podmiotu gospodarczego. Nasza praca to dostarczanie cennego surowca drzewnego, tworzenie stabilnych miejsc pracy oraz wspieranie lokalnych budżetów poprzez odprowadzane podatki.

Przekazujemy Państwu niniejszy raport, traktując samorządy jako naszych naturalnych i kluczowych partnerów. Jako przedstawiciele wyłonieni w demokratycznych wyborach, posiadają Państwo mandat do reprezentowania głosu mieszkańców, dlatego zależy nam na transparentności naszych działań. Chcemy, aby informacje o zrealizowanych zadaniach oraz planach na bieżący rok służyły jako rzetelna podstawa do merytorycznej dyskusji.

Wierzimy, że otwarta debata o sposobie zarządzania lasami, ich wpływie na klimat, gospodarkę czy stosunki wodne jest niezwykle potrzebna. Jesteśmy przekonani, że konsultacje prowadzone w środowisku lokalnym mają szczególną wartość, gdyż odbywają się w poczuciu pełnej odpowiedzialności i realnej oceny skutków podejmowanych decyzji. Szczegółowe dane dotyczące naszej pracy znajdą Państwo w dalszej części dokumentu. Zapraszamy do lektury i wspólnej troski o nasze lasy.



**Sylwester Major**  
Nadleśniczy  
Nadleśnictwa Dobrzany



Lasy Państwowe

# Część I

## O nadleśnictwie



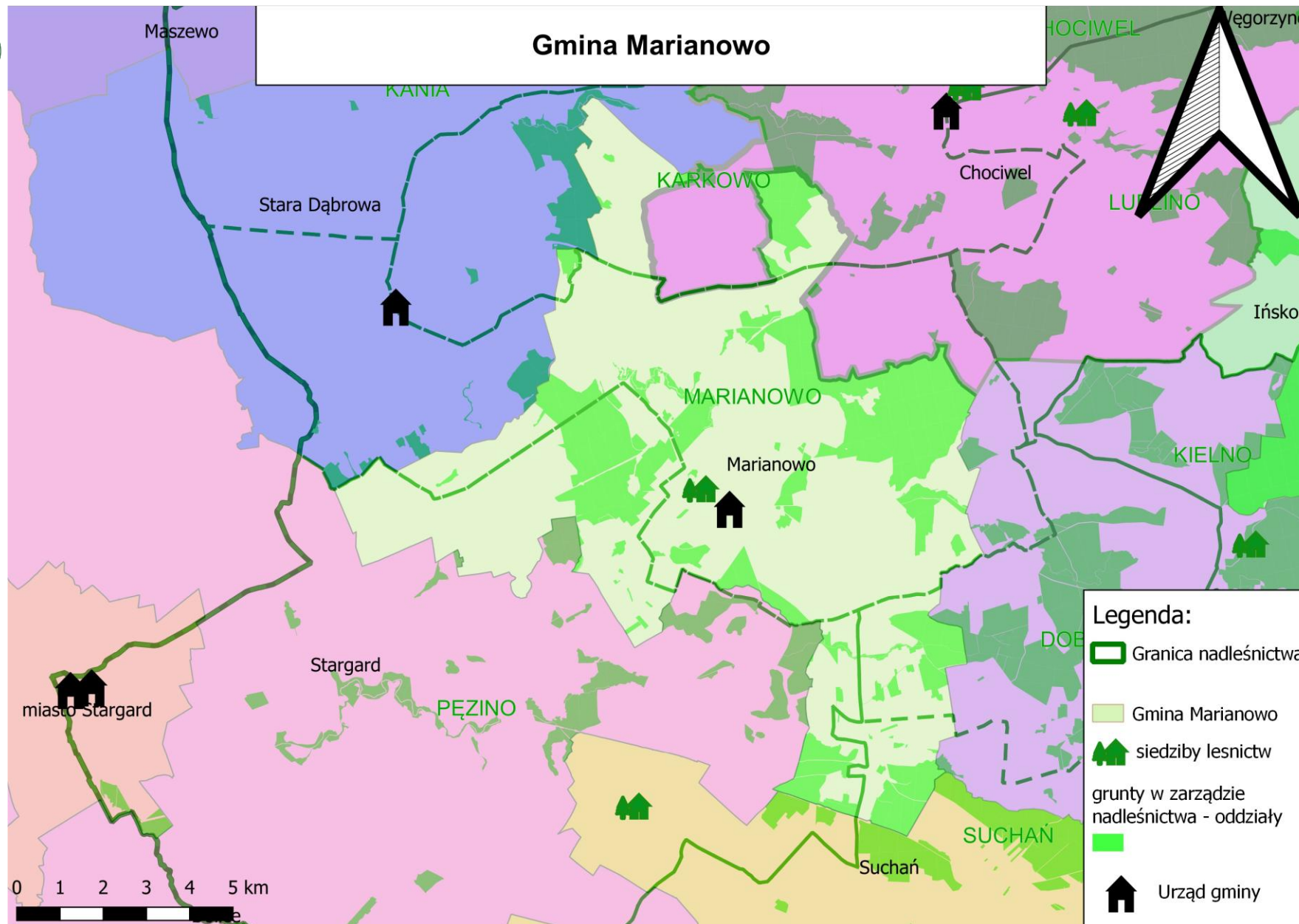
## Lokalizacja

Nadleśnictwo Dobrzany administracyjnie podlega Regionalnej Dyrekcji Lasów Państwowych w Szczecinie i jest położone w północno wschodniej jej części.

W ramach zasięgu terytorialnego graniczy z 6 nadleśnictwami: Drawno, Choszczno, Kliniska, Nowogard, Łobez oraz z Nadleśnictwem Drawsko podlegającym administracyjnie Regionalnej Dyrekcji Lasów Państwowych w Szczecinku.

Całkowita powierzchnia gruntów w zarządzie Nadleśnictwa Dobrzany wynosi 20822,29 ha , a leśna 19554,08 ha. Nadleśnictwo prowadzi gospodarkę leśną na terenie 12 gmin oraz w zasięgu terytorialnym czterech powiatów:

- Choszczeńskiego – 1060,62 ha
- Łobeskiego - 507,79 ha
- Goleniowskiego – 127,67 ha
- Stargardzkiego – 19 126,21 ha





## Zasoby w zarządzie nadleśnictwa

**Informacja o zasobach leśnych Nadleśnictwa Dobrzany znajdujących się na terenie Gminy Marianowo:**

**082–Gmina Marianowo** – pow. ogółem: 2 723,18 ha, lasy: 2 547,30 ha, śr. wiek drzewostanu 54 lat. Skład gatunkowy: Sosna – 41%, Olsza – 18%, Brzoza – 13%, Dąb szypułkowy – 12%, Buk – 8%, Świerk – 3%, Modrzew – 2%, inne – 3%.

**Leśnictwa znajdujące się na terenie Gminy Marianowo w procentowym ujęciu powierzchni:**

**082–Gmina Marianowo** – Leśnictwo Marianowo – 52%, Leśnictwo Pęczino – 25%, Leśnictwo Karkowo – 9%, Leśnictwo Dobrzany – 7%, Leśnictwo Suchań – 7%.



## Infrastruktura nadleśnictwa

Budynek administracyjny – siedziba Nadleśnictwa Dobrzany zlokalizowany jest w Dobrzanach przy ul. Stargardzkiej 3, na działce o numerze 105/2 obręb nr 1 miasta Dobrzany, jest to budynek wolnostojący z 1909 r. obiekt pełni funkcję budynku biurowego od momentu oddania do użytkowania. Powierzchnia użytkowa budynku wynosi (część piwnic, parter, piętro) 513,92 m<sup>2</sup>.

Nadleśnictwo Dobrzany w swoim zarządzie posiada 13 osad mieszkalnych, w obrębie których mieszczą się kancelarie 9 leśnictw oraz dysponuje 3 kancelariami umiejscowionymi poza osadami.

Łączna długość dróg leśnych ujętych w docelowej sieci drogowej wynosi 213,44 km w tym znajdują się drogi wyznaczone jako dojazdy pożarowe o łącznej długości 88,97 km. Dodatkowo jako leśne szlaki stałe wyznaczono drogi o łącznej długości 660,12 km. Gęstość dróg leśnych w Nadleśnictwie Dobrzany wynosi 10,33m/ha. Gęstość dróg wyznaczonych jako dojazdy pożarowe wynosi 4,31 m/ha. Na terenie zarządzanym przez Nadleśnictwo Dobrzany znajduje się również 1179,47 km dróg publicznych.

Nadleśnictwo, w ramach ochrony przeciwpożarowej obszarów leśnych utrzymuje system ochrony przeciwpożarowej na który składają się następujące elementy:

- System monitoringu wizyjnego i łączności RTf
- Stałe dyżury Punktu Alarmowo-Dyspozycyjnego, pełnomocników nadleśniczego i służby terenowej,
- Samochód patrolowo-gaśniczy,
- Baza sprzętu przeciwpożarowego.



## Infrastruktura nadleśnictwa – realizacja zadań planowanych w 2024 r. oraz zadania planowane na następne lata.

### **DROGI** - wykonanie w 2025 r.

1. Utrzymanie dróg leśnych na terenie Nadleśnictwa Dobrzany w 2025 r.; DP nr 18 w leśnictwie Kielno, DP nr 22 w leśnictwie Krzemień, DP nr 8 w leśnictwie Chociwel oraz DP nr 2 w leśnictwie Kania – 146 589,22 zł brutto.
2. Odbiór dokumentacji projektowej dla zadania inwestycyjnego pn.: „Budowa drogi leśnej w leśnictwie Lublino o dł. 2,9 km oddz. 61, 90, 107, 108 i 109, 110”

### **DROGI** - planowane

1. Utrzymanie bieżące dróg leśnych – koszt planowanych robót to 252 537,45 zł brutto;
2. Budowa dr. leśnej Lublino dł. 2,9 km – 5 009 695,92 zł brutto



## Infrastruktura nadleśnictwa – realizacja zadań planowanych w 2024 r. oraz zadania planowane na następne lata.

### **BUDYNKI** - wykonanie w 2025 r.

1. Remont remont budynku garażowego 10 - o stanowiskowego przy Nadleśnictwie, polegający m.in. na naprawie uszkodzonych fragmentów elewacji i uzupełnienie ubytków, wymiana bram garażowych; koszt 56 000,00 zł.

### **BUDYNKI** – planowane

1. „Rozbudowa i modernizacja energetyczna biura Nadleśnictwa”- w tym budowa kancelarii dla leśnictwa Dobrzany; przedsięwzięcie własne, okres realizacji 202-2027. Szacowany koszt 9 mln. zł.



## Zaplanowane większe inwestycje na kolejne lata:

1. Budowę podwójnej samodzielnej kancelarii leśniczego dla leśnictw Pęczyno i Marianowo wraz z niezbędną infrastrukturą techniczną na terenie działki 344/3 w obrębie ewidencyjnym Marianowo, gmina Marianowo”; koszt 971 272,98 zł brutto. Planowana budowa 2027 r.
2. Budowa podwójnej samodzielnej kancelarii leśniczego dla leśnictw Kielno i Krzemień wraz z niezbędną infrastrukturą techniczną na działce 573/3 w miejscowości Dolice, gmina Dobrzany; koszt 984 000,00 tys. zł brutto. Planowana budowa 2027- 2028 r.
3. Rozbudowa wolnostojącego budynku - kancelarii leśnictwa Kania w celu dostosowania do obecnych standardów obowiązujących w LP. Planowany koszt 307 500,00 tys. zł netto. Planowana rozbudowa 2029 r.
4. Budowa drogi leśnej w leśnictwie Lublino o dł. 2,9 km oddz. 61, 90, 107, 108 i 109, 110 - koszt 5 009 695,92 zł brutto. Planowana budowa w 2028 r.
5. Na lata 2026-2027 zaplanowano budowę dostrzegalni p.poż w ramach projektu CKPŚ; koszt 510 tys. zł. netto.



Lasy Państwowe



Budynek nadleśnictwa umieszczony na kartce pocztowej. (24.04.1916 r.)



Budynek nadleśnictwa 2024 rok.



Samochód patrolowo-gaśniczy



Nadleśnictwo Dobrzany realizuje również działania związane z rekreacyjnym i turystycznym wykorzystaniem obszarów leśnych, na terenie Gminy Marianowo funkcjonuje następujące miejsce wypoczynku:

- Leśnictwo Pęczyno, oddział 335 a (Miejsce Postoju Pojazdów),

Powyżej wymienione miejsce odpoczynku jest wyposażone w ławostoly i tablice edukacyjne.



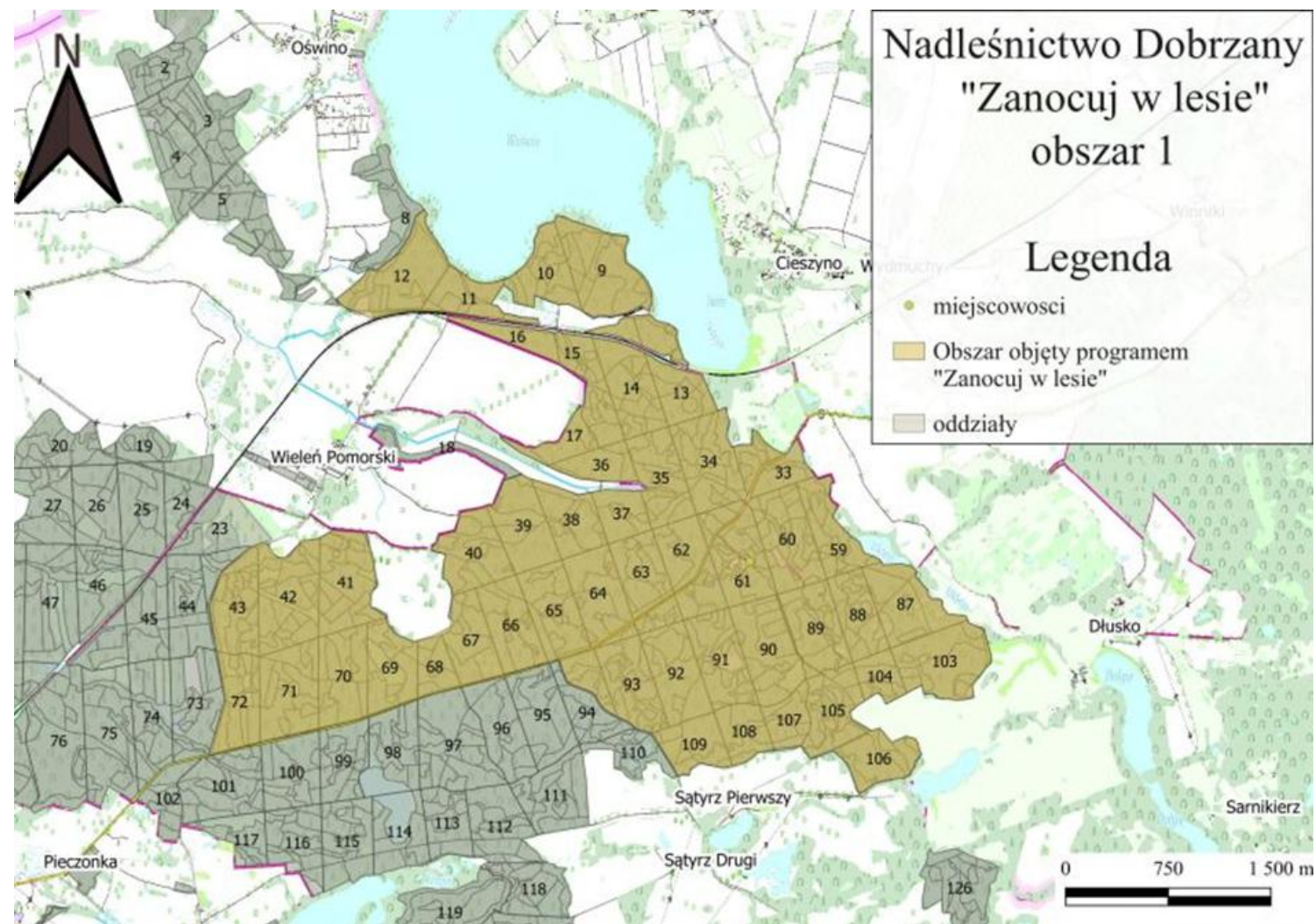
Mała infrastruktura turystyczno-edukacyjna



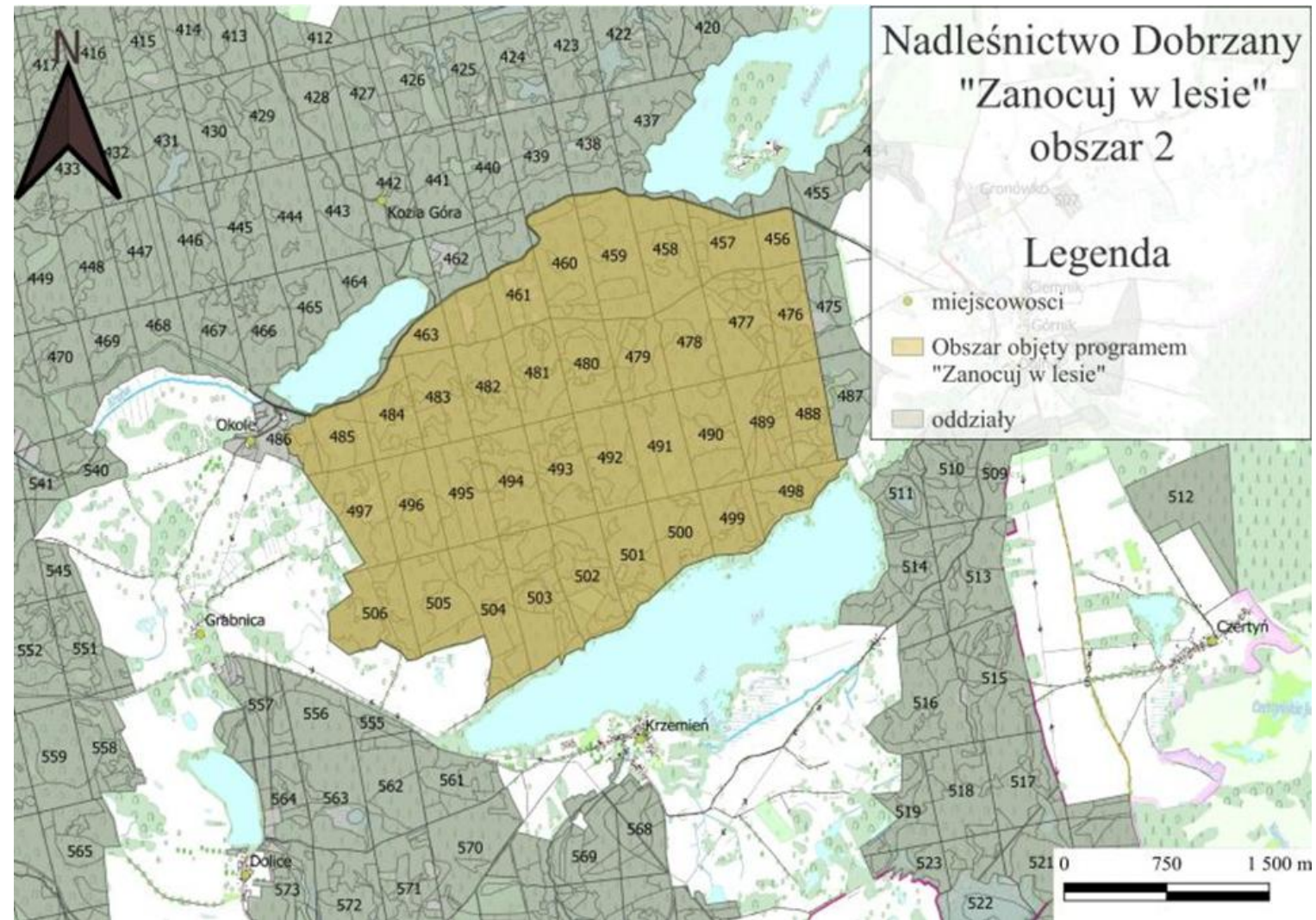
Mała infrastruktura turystyczno-edukacyjna



Elementy edukacyjne – szkółka leśna w Szadzku



Opracowanie mapy: Paweł Plaskacz





## Przyroda na terenie nadleśnictwa

W Nadleśnictwie Dobrzany występuje 8 z 10 form ochrony przyrody tj. Rezerваты przyrody (3), Parki krajobrazowe (1); Obszary chronionego krajobrazu (1); Obszary Natura 2000 (4); Pomniki przyrody (37); Użytek ekologiczny (1); Ochrona gatunkowa roślin, zwierząt i grzybów.

Ponadto w zasięgu terytorialnym nadleśnictwa występują 2 Rezerваты przyrody, 4 Użytki ekologiczne i 1 Zespół przyrodniczo-krajobrazowy.

Rezerваты to wydzielone obszary o szczególnych wartościach przyrodniczych, zachowane w stanie naturalnym lub mało zmienionym. Ogranicza się tam gospodarkę leśną.

Rezerваты przyrody na terenie Nadleśnictwa Dobrzany (204,46 ha) to:



„**Głowacz**” - rezerwat leśny o pow. 78,70 ha, utworzony Zarządzeniem Ministra Leśnictwa i Przemysłu Drzewnego z dnia 11.04.1985 r. w celu zachowania rzeźby terenu charakterystycznej dla krajobrazu młodoglacjalnego moreny czołowej charakteryzuje się licznymi wzniesieniami gdzie różnice poziomów sięgają do 30 metrów i nachyleniem stoków 10%. Najwyższe wzniesienie to góra Głowacz o wys. około 180 m n. p. m.



fot. Bartosz Pilkiewicz





„**Krzemieńskie Źródłiska**” - rezerwat przyrody nieożywionej o pow. 75,94 ha, utworzony Rozporządzeniem nr 62/2007 Wojewody Zachodniopomorskiego z dnia 29.10.2007 r. w celu zachowania źródeł z rzadkimi zespołami roślinnymi i ostoi fauny. W skład rezerwatu wchodzi zespół dobrze zachowanych źródeł, małe jezioro Chotom, przez które wody ze źródeł spływają do jeziora Krzemień i las na brzegu jeziora Krzemień.



fot. . Bartosz Pilkiewicz



Lasy Państwowe





„Bórbagno Miałka” - Rezerwat powołano na podstawie Rozporządzenia Wojewody Zachodniopomorskiego z dnia 29 października 2007 r. Rezerwat florystyczny zajmował powierzchnię 34,20 ha, celem ochrony zgodnie z rozporządzeniem było zachowanie boru bagiennego z rzadkimi gatunkami roślin naczyniowych i torfowców. Zarządzeniem Regionalnego Dyrektora Ochrony Środowiska w Szczecinie z dnia 29 listopada 2017 r. powiększono zasięg rezerwatu do 49,82 ha.



fot. Bartosz Pilkiewicz

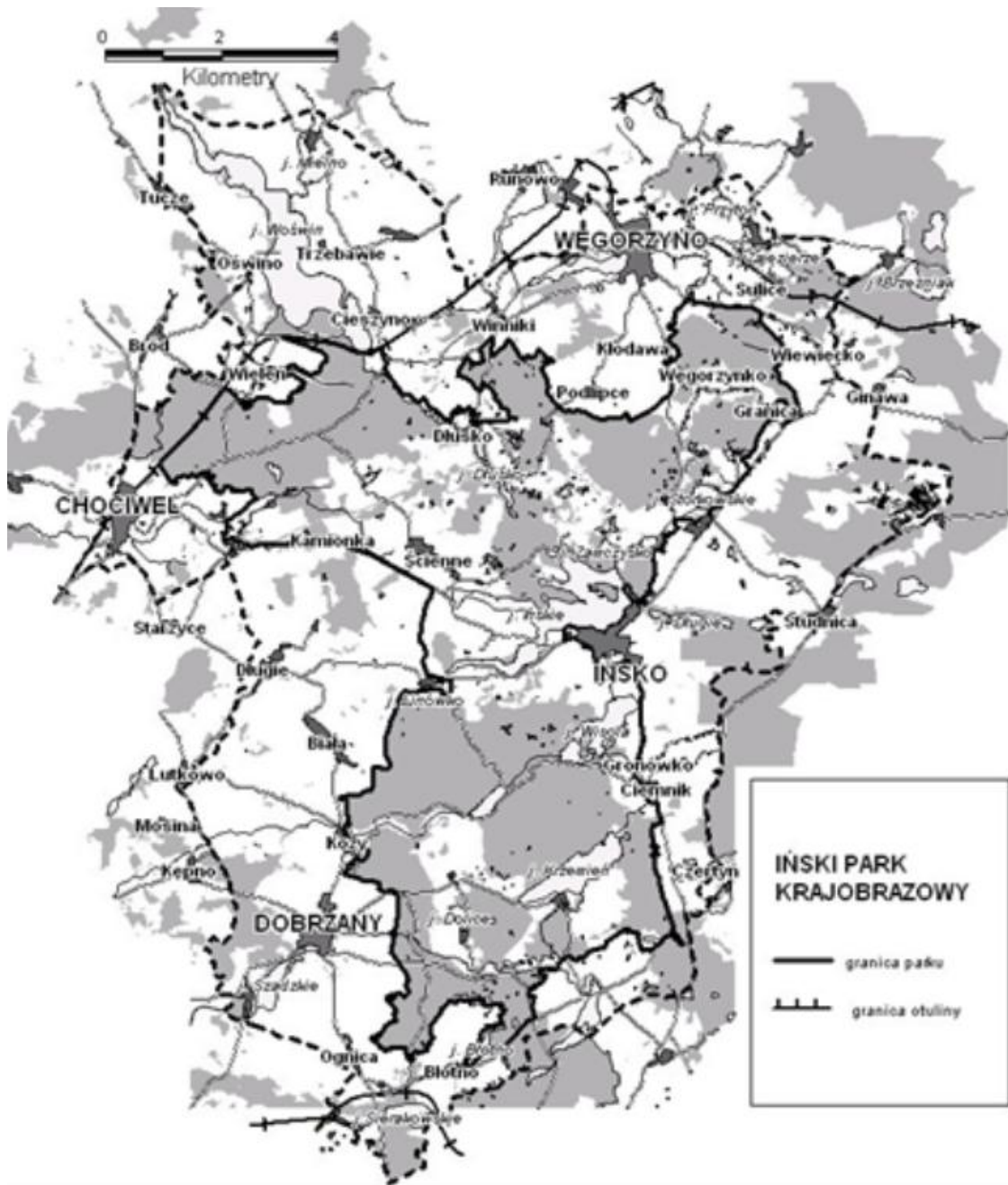


Lasy Państwowe





Teren Nadleśnictwa Dobrzany częściowo położony jest w granicach Ińskiego Parku Krajobrazowego, który obejmuje swym zasięgiem 6 547,56 ha pow. leśnej nadleśnictwa. Utworzony w 1981 r. Iński Park Krajobrazowy położony jest w środkowej części Pojezierza Ińskiego zajmując wraz z otuliną około 60 % jego powierzchni.

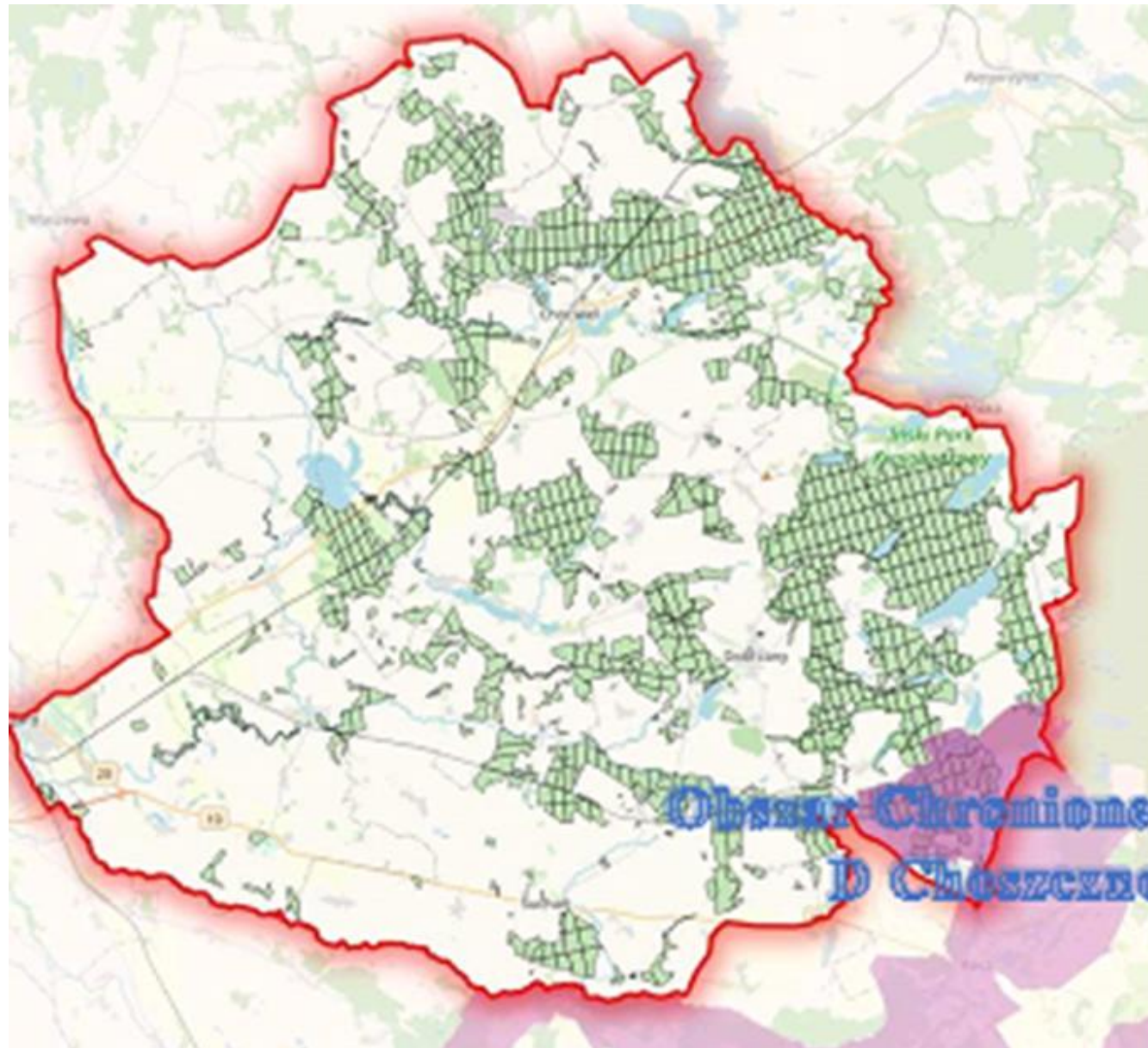




## Obszar Chronionego Krajobrazu

Obszar chronionego krajobrazu, forma ochrony przyrody mająca na celu zapewnienie równowagi ekologicznej względnie nie zaburzonych systemów przyrodniczych danego obszaru, które pełnią rolę otulinową lub łącznikową parków narodowych i krajobrazowych.

Obszar Chronionego Krajobrazu „D”- Choszczno-Drawno - obszar istniejący od 1998 roku. Obecnie obowiązującym aktem prawnym w sprawie obszaru jest Uchwała Nr XXXII/375/09 Sejmiku Województwa Zachodniopomorskiego z dnia 15.09.2009 r., powierzchnia nadleśnictwa w granicach obszaru – 1 031,48 ha.





## Program Natura 2000

Program Natura 2000 – ma na celu utworzenie w krajach Unii Europejskiej wspólnego systemu (sieci) obszarów objętych ochroną przyrody. Podstawą dla tego programu są dwie unijne dyrektywy: Dyrektywa Ptasia i Dyrektywa Siedliskowa (Habitatowa).

**Obszar Natura 2000 Ostoja Ińska PLB 320008** - obszar specjalnej ochrony ptaków, powierzchnia nadleśnictwa w granicach obszaru - **16 847,50 ha**.

**Obszar Natura 2000 Dolina Iny koło Recza PLH 320004** – specjalny obszar ochrony siedlisk /SOO/; powierzchnia nadleśnictwa w granicach obszaru – **203,20 ha**.

**Obszar Natura 2000 Dolina Krąpieli PLH 320005** - specjalny obszar ochrony siedlisk /SOO/; powierzchnia nadleśnictwa w granicach obszaru - **109,40 ha**.

**Obszar Natura 2000 Pojezierze Ińskie PLH 320051** - specjalny obszar ochrony siedlisk /SOO/; powierzchnia nadleśnictwa w granicach obszaru - **5 787,01 ha**.

**Ogólna powierzchnia obszarów, Natura 2000 znajdująca się na terenie zarządzanym przez nadleśnictwo wynosi 17 185,66 ha, co stanowi 83% pow. nadleśnictwa.**



Lasy Państwowe



Obszar Natura 2000 Dolina Krąpieli  
PLH 320005



Obszar Natura 2000 Dolina Iny koło  
Recza PLH 320004

[www.lasy.gov.pl](http://www.lasy.gov.pl)



## Inne formy ochrony przyrody

Na terenie Nadleśnictwa Dobrzany znajduje się użytek ekologiczny "Bagno Ciszewo", jest to płytki, zarastający zbiornik wodny z dużymi trzcinowiskami i wieloma małymi pływającymi wyspami. Występują tu stanowiska lęgowe wielu cennych gatunków ptaków wodno – błotnych.

Powierzchnia: 28,38 ha.

Na terenie naszego nadleśnictwa występuje 37 pomników przyrody:

Dąb szypułkowy - 29 szt.,

Wiąz szypułkowy - 4 szt.,

Modrzew europejski - 1 szt.,

Daglezja zielona - 2 szt.

Sosna zwyczajna - 1 szt.



## Czynna ochrona gatunków zwierząt

W roku 2006 Zachodniopomorskie Towarzystwo Przyrodnicze rozpoczęło działania nad projektem pn. „Nowe stada żubrów w województwie zachodniopomorskim”, którego celem miało być stworzenie dwóch satelitarnych stad żubrów.

Na terenie lasów nadleśnictwa, gniazdują również ptaki, których miejsca gniazdowania są chronione strefowo (33 strefy). Występują u nas: Bielik, Kania ruda, Kania czarna, Orlik krzykliwy, Bocian czarny, Puchacz. Areal wyłączony z użytkowania leśnego w strefach ochronnych gniazd wynosi ok. **1600 ha**.

Z uwagi na urozmaicone drzewostany i wielokompleksowy ich układ, ostatnich latach, na terenie nadleśnictwa zostały introdukowane rysie oraz pojawiły się wilki.



Fot. Maciej Tracz



Żubry w Leśnictwie Suchań,  
fot. Maciej Tracz



Ryś w Leśnictwie Kozia Góra,  
fot. Ryszard Machnik



Ryś w Leśnictwie Kozia Góra,  
fot. Ryszard Machnik

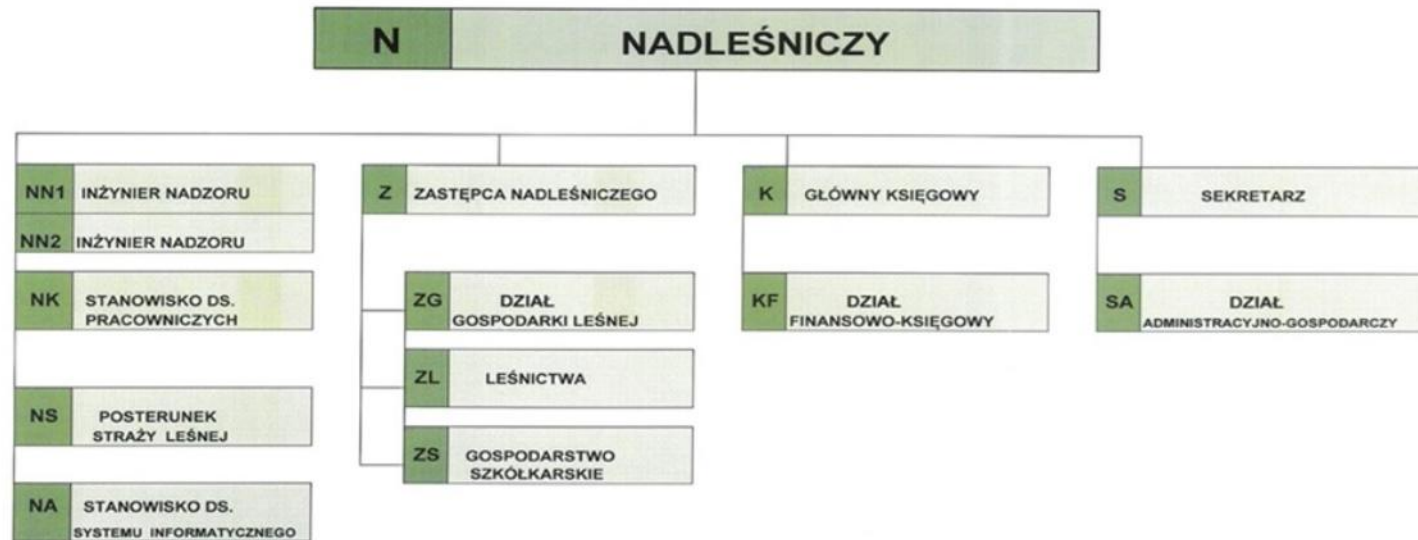


W ostatnim czasie, wspólnie z Komitetem Ochrony Orłów, nadleśnictwo podjęło się instalacji platform, które będą podstawą gniazd chronionych ptaków drapieżnych.



# Struktura organizacyjna nadleśnictwa

## SCHEMAT ORGANIZACYJNY NADLEŚNICTWA DOBRZANY



Teren nadleśnictwa podzielony jest na 12 leśnictw oraz jedno gospodarstwo szkółkarskie.



- Leśnictwa:
- 1.Chociwel.
  - 2.Kania.
  - 3.Lublino.
  - 4.Karkowo.
  - 5.Kozia Góra.
  - 6.Kielno.
  - 7.Marianowo.
  - 8.Krzemień.
  - 9.Dobrzany.
  - 10.Peżino.
  - 11.Błotno.
  - 12.Suchań.
  - 13.Gospodarstwo szkółkarskie.



W Nadleśnictwie Dobrzany odnowienia obejmują rocznie ok. **200** ha na powierzchniach otwartych i pod okapem drzewostanu. Nadleśnictwo uczestniczy w programie zwiększania lesistości kraju poprzez pomoc w sporządzaniu planów zalesieniowych dla prywatnych właścicieli gruntów.

Nadleśnictwo Dobrzany posiada własną szkółkę leśną o pow. **8,19** ha., gdzie hoduje potrzebny materiał sadzeniowy w ilości **2 - 3** milionów rodzimych gatunków drzew, głównie gatunków liściastych.



Prace na Szkółce Leśnej, fot. Robert Kawa



## Plan urządzenia lasu – podstawa działalności nadleśnictwa

To kluczowy dokument określający zasady gospodarki leśnej i podstawa naszego działania. Opracowany **na 10 lat**. Obejmuje całe nadleśnictwo, ale indywidualne planowanie dotyczy wydziełów, czyli kilkuhektarowych, jednolitych fragmentów lasu. Takich wydziełów jest w naszym nadleśnictwie kilka tysięcy.

**Plan wykonali specjaliści spoza Lasów Państwowych. Zatwierdził Minister Klimatu i Środowiska.**

Plan zawiera opis i ocenę stanu lasu oraz cele, zadania i metody prowadzenia gospodarki leśnej. Proces jego tworzenia i zatwierdzania jest precyzyjnie uregulowany i angażuje różne podmioty oraz społeczeństwo.

### W jakim celu wykonujemy plan?

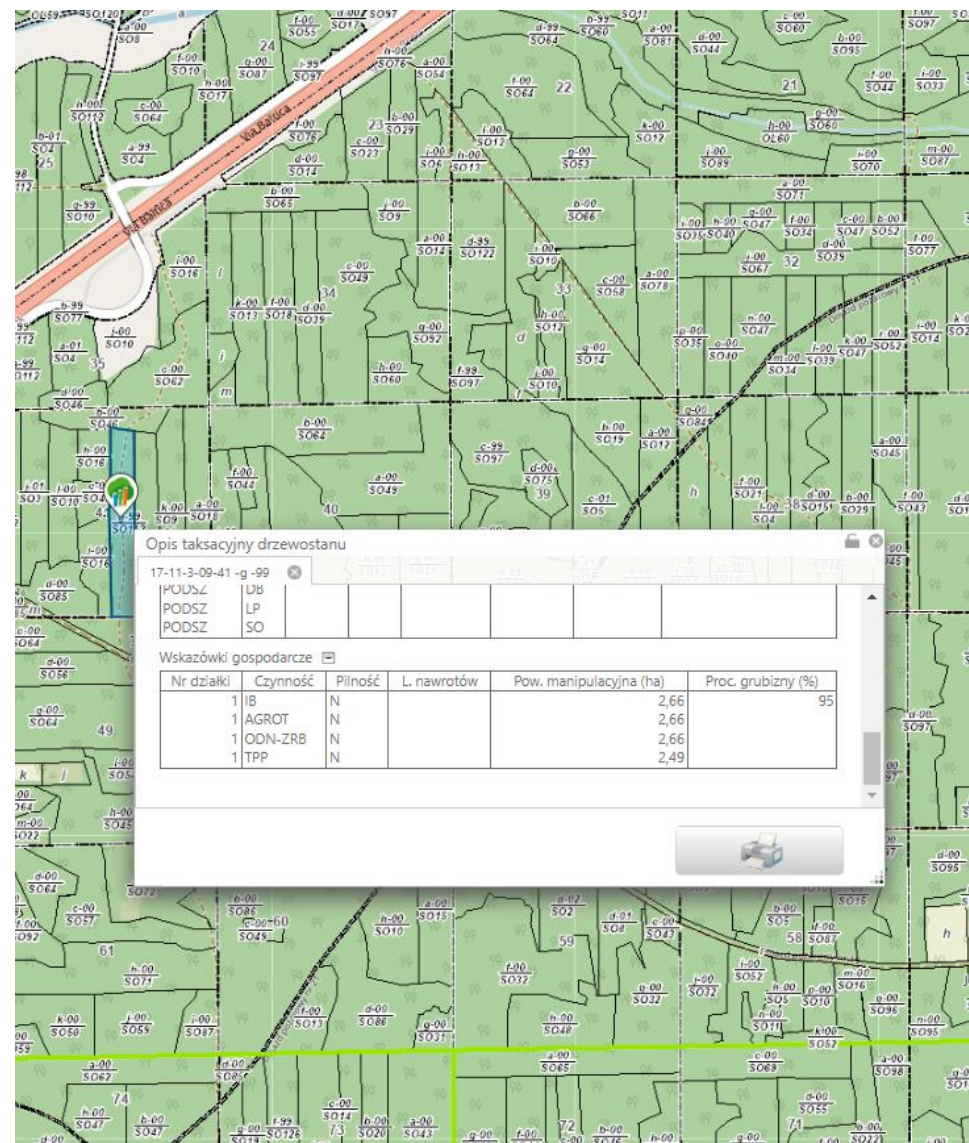
- **Zrównoważone zarządzanie lasami** – zapewnienie równowagi między ochroną przyrody a użytkowaniem lasów.
- **Ochrona ekosystemów leśnych** – uwzględnienie obszarów chronionych i działań na rzecz bioróżnorodności.
- **Planowanie pozyskania drewna** – określenie, ile drewna można pozyskać, bez naruszania stabilności lasów.
- **Dostosowanie gospodarki leśnej do warunków środowiskowych** – uwzględnienie klimatu, gleby i zasobów wodnych.



## Plan dostępny dla każdego

- **Działamy transparentnie.** Dlatego przy tworzeniu planu odbywają się konsultacje społeczne. Gotowy plan podlega strategicznej ocenie oddziaływania na środowisko i jest opiniowany przez RDOŚ, IOŚ.
- **Każdy ma wgląd do planu.** Plan urządzenia lasu umieszczamy w internetowym BIP. Do pobrania udostępniamy opis nadleśnictwa (elaborat) i program ochrony przyrody: <https://www.gov.pl/web/nadlesnictwo-dobrzany/plan-urzadzania-lasu>
- **Sprawdź, co zaplanowaliśmy w znanym Ci fragmencie lasu.**

Treść planu trafia także do Banku Danych o Lasach ([bd.lasy.gov.pl](http://bd.lasy.gov.pl)). Tutaj każdy może zapoznać się z charakterystyką wybranego wydzielenia leśnego i sprawdzić, jakie prace będziemy prowadzić w tym fragmencie lasu.





## Plan Urządzenia Lasu

Aktualny Plan Urządzenia Lasu w Nadleśnictwie Dobrzany obowiązuje od roku 2021 i został opracowany na 10 lat - na lata 2021 – 2030.





## Rozmiar zadań zapisanych w planie urządzenia lasu

<b>Etat miąższościowy użytków rębnych (m<sup>3</sup>)</b>	<b>520 000</b>
<b>Etat powierzchniowy cięć w użytkowaniu przedrębnym (ha)</b>	<b>11 198,48</b>
<b>Szacunkowe pozyskanie w użytkowaniu przedrębnym (m<sup>3</sup>)</b>	<b>475 000</b>
<b>Projektowana powierzchnia zalesień i odnowień (ha)</b>	<b>2 022,93</b>
<b>Projektowana powierzchni pielęgnowania lasu (ha)*</b>	<b>3 364,27</b>
<small>* - powierzchnia sumaryczna, może obejmować zabiegi wielokrotne, np. PIEL i CW na jednej powierzchni.</small>	



Lasy Państwowe

# Część II

**Co się działo w nadleśnictwie –  
- podsumowanie roku 2025**



## Pozyskanie drewna

**Wykonanie planu pozyskania w 2025 roku (według użytkowania):**

**082–Gmina Marianowo** – Użytki rębne – 9 450,81 m<sup>3</sup>

- Użytki przedrębne – 4 052,15 m<sup>3</sup>

- Użytki przygodne – 673,32 m<sup>3</sup>

**Razem 14 176,28 m<sup>3</sup>**

**Wykonanie planu pozyskania w 2025 roku (według sortymentów):**

**082–Gmina Marianowo** – Drewno wielkowymiarowe – 5 516,33 m<sup>3</sup>

- Drewno średniowymiarowe – 7 214,19 m<sup>3</sup>

- Drewno małowymiarowe – 1 445,76 m<sup>3</sup>

**Razem 14 176,28 m<sup>3</sup>**



## Partnerzy gospodarczy

W 2025 roku, na terenie Gminy Marianowo, prace leśne wykonywane były przez Zakłady Usług Leśnych zgrupowanych w konsorcjach, których liderami były następujące podmioty:

- ECOAREA Magdalena Grzelak,
- USŁUGI LEŚNE Paweł Kusiak,
- BIOTRANS USŁUGI LEŚNE Piotr Kwiatkowski.

Nadleśnictwo Dobrzany współpracuje z wieloma odbiorcami drewna zarówno lokalnymi jak i ogólnopolskimi, w 2025 roku zawarto **218 umów** na dostawę surowca, od początku 2026 roku, do chwili obecnej zawarliśmy już 113 umów.



W ubiegłym roku Nadleśnictwo Dobrzany zrealizowało sprzedaż drewna, które przedstawia poniższe zestawienie:

Kierunek - nazwa	ilość (m <sup>3</sup> )	Wartość (zł)
Dostawy do jednostek własnej RDLP	2 924,81	1 344 712,04
Sprzedaż na umowy do klientów krajowych	80 963,26	21 573 611,05
Rozchód na deputaty	199,63	34 731,65
Rozchód na własne potrzeby	858,75	81 081,42
Sprzedaż na podstawie cennika sprzedaży detalicznej	7 721,52	842 953,38
Dostawa wewnątrzspółnotowa	12 586,37	2 934 251,13



## Hodowla i ochrona lasu

### Wykonanie wybranych zadań hodowlanych w 2025 roku:

**082–Gmina Marianowo** – Odnowienia – 33,19 ha

- Pielęgnowanie upraw – 126,20 ha

- Czyszczenia – 47,64 ha

- Trzebieże – 135,88 ha

**Razem 342,91 ha**

### Wykonanie wybranych zadań ochrony lasu w 2025 roku:

**082–Gmina Marianowo** – Ochrona przed zwierzyną – 24,86 ha

Z terenu całego nadleśnictwa, w 2025 roku usunięto 32,53 m<sup>3</sup> śmieci oraz zebrano materiał prognostyczny do oceny zagrożeń z powierzchni 21 ha.



## Ochrona przyrody

Gmina Marianowo jest niezwykle cenna przyrodniczo, na jej terenie znajduje się następująca formy ochrony przyrody:

- Obszar Natura 2000 „Ostoja Ińska” - pow. na terenie Gminy Marianowo – 1 885,08 ha.

Na terenie Gminy Marianowo zewidencjonowano również 15 pomników przyrody.

W roku 2025, Nadleśnictwo Dobrzany nie ponosiło kosztów na prace z zakresu ochrony przyrody odniesionych wprost na lasy i grunty położone na terenie Gminy Marianowo, nie znaczy to jednak, że nadleśnictwo nie prowadziło działań, w tym zakresie. Monitoring drzewostanów ochronnych, różnych form ochrony przyrody, realizacja zadań określonych w planach zadań ochronnych dla obszaru Natura 2000 to tylko kilka przykładów licznych działań jakie prowadzimy w ramach podstawowych celów trwale zrównoważonej gospodarki leśnej.

Na terenie całego nadleśnictwa w 2025 roku, w ramach dokarmiania ptaków wyłożono 792 kg karmy.



## Gospodarowanie gruntami

Rotacje gruntowe na terenie Nadleśnictwa Dobrzany							
Przyjęto				Przekazano			
Obręb	nr działki	powierzchnia (ha)	Przyjęto od:	Obręb	nr działki	powierzchnia (ha)	Przekazano dla:
Kozy	496	0,45	KOWR	Szadzko	476/4	0,0395	Powiat Stargardzki
Kozy	307/13	0,0697	Skarb Państwa	Kozy	310/8	0,001	Powiat Stargardzki
Kozy	307/14	0,0684	Skarb Państwa	Kozy	307/9	0,0502	Powiat Stargardzki
Kozy	307/16	0,026	Skarb Państwa	Kozy	307/11	0,0408	Powiat Stargardzki
Szadzko	477/3	0,016	Skarb Państwa	Kozy	350/2	0,2026	Powiat Stargardzki
Szadzko	477/1	0,0519	Skarb Państwa	Suchań	708/3	0.0837	Powiat Stargardzki
Ścienne	261/4	126.62	KOWR				
Dolice	17	1.19	KOWR				
Dolice	42/4	1.28	KOWR				

Przekazanie na podstawie Decyzji Wojewody z dnia 27 grudnia 2023 r. (ostateczna i prawomocna w dniu 18.01.2024 r.).

Przyjęcie gruntów od Skarbu Państwa na podstawie Ustawy o lasach

Przyjęcie od KOWR na podstawie Ustawy o gospodarowaniu nieruchomościami rolnymi Skarbu Państwa.



## Zwiększenie powierzchni leśnej

We wrześniu 2025 r. Nadleśnictwo Dobrzany przejęło w zarząd działkę o nr. 261/4 o imponującej powierzchni 126,62 ha, która położona jest w obrębie Ścienne w gminie Ińsko, nieruchomość ta stanowi przykład niezwykle cennego i w dużej mierze już ukształtowanego ekosystemu leśnego. Teren ten od kilkunastu lat nie jest użytkowany rolniczo, dzięki czemu przyroda mogła rozwijać się tu po części w sposób swobodny i naturalny.

Największym atutem nieruchomości jest jej bogactwo przyrodnicze. Dominującą część obszaru zajmuje około 25-letni drzewostan jodły kaukaskiej, uzupełniany przez rodzime gatunki drzew, takie jak brzoza, olsza, dąb czy buk. Znaczną powierzchnię stanowią również już wykształcone fragmenty lasu, a także obszary bagienne, które pełnią istotną funkcję retencyjną i siedliskową. Uzupełnieniem tego krajobrazu są tereny w trakcie naturalnej sukcesji, gdzie przyroda samodzielnie odbudowuje strukturę leśną. Całość tworzy zróżnicowaną mozaikę siedlisk, sprzyjającą wysokiej bioróżnorodności – zarówno w zakresie drzew, jak i roślin zielnych.

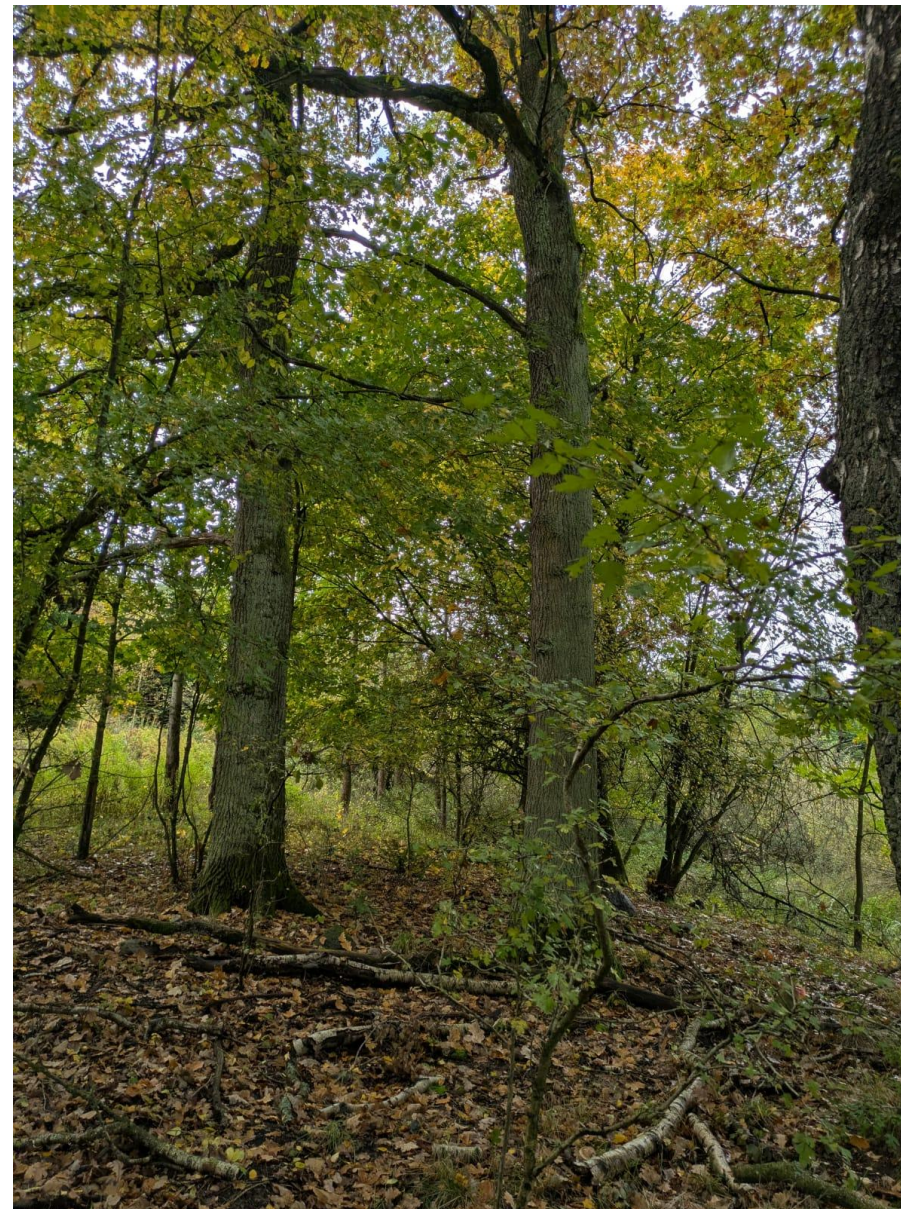
Szczególnie istotne jest położenie działki w obszarze Natura 2000 Ostoja Ińska, co dodatkowo podkreśla jej znaczenie dla ochrony przyrody i zachowania cennych siedlisk. Kluczowym elementem tego przedsięwzięcia jest fakt, że wszystkie użytki gruntowe (z wyjątkiem łąk) zostały przekwalifikowane na użytek leśny. Co warto podkreślić, mamy tu do czynienia z sytuacją wyjątkową: tak rozległy obszar został „zalesiony ewidencyjnie” bez użycia ani jednej sadzonki. Proces ten dokonał się naturalnie – dzięki wieloletniej sukcesji i istniejącej roślinności drzewiastej.

To przykład racjonalnego podejścia do gospodarowania przestrzenią, w którym decyzje administracyjne nadszają za rzeczywistym stanem środowiska. W praktyce oznacza to uznanie istniejącego już lasu i stworzenie warunków do prowadzenia trwałej, zrównoważonej gospodarki leśnej, z poszanowaniem naturalnych procesów i wysokiej wartości przyrodniczej tego terenu.



Zróznicowany drzewostan na przejętych gruntach

Fot. Paweł Plaskacz  
[www.lasy.gov.pl](http://www.lasy.gov.pl)





## Działania na rzecz społeczności lokalnych

W 2025 r. Nadleśnictwo Dobrzany włączało się do współpracy dotyczącej inicjatyw społecznych i lokalnych. Nadleśnictwo systematycznie wspiera Ochotniczą Straż Pożarną w Marianowie oraz Dzwonowie w zakupach sprzętu ratowniczo-gaśniczego.

W zakresie edukacji przyrodniczo – leśnej, nadleśnictwo współpracuje ze Szkołą Podstawowa im. Jana Pawła II w Marianowie oraz Przedszkolem. W 2025 roku pracownicy nadleśnictwa gościli i prowadzili szereg prelekcji w powyższych placówkach. Zajęcia w zakresie edukacji przyrodniczo - leśnej prowadzone były również na szkółce leśnej w Szadzku.



## Las Państwowe

Zajęcia w zakresie edukacji przyrodniczo - leśnej prowadzone są również na szkółce leśnej w Szadzku. Nadleśnictwo Dobrzany prowadzi działalność edukacyjną zarówno wśród dzieci jak również wśród dorosłych entuzjastów ekologii i przyrody.

Co roku, średnio nadleśnictwo odwiedza **ok. 3000 dzieci i dorosłych**, pragnących poznać urokliwe miejsca oraz pracę leśników.

Zajęcia edukacyjne na Szkółce Leśnej, fot. Robert Kawa



Urządzenia edukacyjne na Szkółce Leśnej, fot. Robert Kawa



W 2025 roku, Nadleśnictwo Dobrzany wniosło do Gminy Marianowo następujące podatki i opłaty lokalne:

- podatek leśny – 103 628,00 zł
- podatek od nieruchomości – 6 630,00 zł
- podatek rolny – 747,00 zł

**Razem – 111 005,00 zł**



## Zagrożenia i przeciwdziałanie zagrożeniom

Zmiany klimatyczne wpływają na nasilenie występowania silnych wiatrów. Wiatr powoduje uszkodzenia drzewostanów, wywracanie drzew oraz złamanie koron, co sprzyja rozwojowi owadów, szczególnie korników. Owady te, żerując na drzewach, prowadzą do ich osłabienia i zamierania. Szkody powodowane przez kornika ostrozębnego i przyplaszczka granatka wystąpiły na obszarze 4,45 ha Gminy Marianowo.

Jednym z najpoważniejszych problemów, który występuje w lasach na terenie Gminy Marianowo jest działalność zwierzyny płowej i gryzoni, z powodu ich aktywności powstały powierzchnie uszkodzone wskutek zgryzania na obszarze 9,00 ha., dużym problemem są również okresowe występowanie zmrzeń, które uszkodziły las na powierzchni 53,58 ha. Jednym z nowych problemów, który występuje w lasach na terenie Gminy Marianowo jest nasilenie występowania jemioly, która powoduje osłabienie opanowanych przez nią drzewostanów. Powierzchnie porażone wskutek obecności tego półpasożyta wystąpiły na obszarze 29,68 ha. Kolejnym problemem, który występującym w lasach na terenie Gminy Marianowo jest działalność bobrów z powodu ich aktywności powstały podtopienia na obszarze 14,50 ha, powodują one również szkody na gruntach poza lasami zarządzanymi przez nadleśnictwo.

Zmiany klimatyczne również mają istotny wpływ na ekosystemy leśne, prowadząc do szeregu negatywnych konsekwencji. Jednym z problemów, który występuje w lasach na terenie Gminy Marianowo jest obniżenie poziomu wody oraz susza, która spowodowała szkody na powierzchni 1,92 ha



## Lasy Państwowe

Nadleśnictwo Dobrzany mierzy się obecnie z dużym wyzwaniem, jakim jest zbyt liczna populacja zwierząt łownych, szczególnie na obszarze V Rejonu Hodowlanego. Na ponad 100 tysiącach hektarów podlegających nadzorowi (z czego blisko jedną czwartą stanowią lasy), liczba zwierząt wyraźnie przekracza przyjęte normy. Zgodnie z oficjalnymi danymi z marca 2026 roku, na każde 1000 hektarów przypada średnio 18 osobników, podczas gdy plany hodowlane zakładają, że dla zachowania równowagi powinno być ich 13. Jeszcze wyraźniej widać to w samych lasach, gdzie zagęszczenie jeleni wynosi aż 74 sztuki na 1000 hektarów, choć bezpieczny dla przyrody poziom to 52 osobniki. Tak duża liczba jeleni skupionych w lesie negatywnie wpływa na kondycję roślinności i naturalny rozwój ekosystemu, co wymusza konieczność ograniczenia liczebności stada.

Dodatkowym, poważnym problemem jest obecność afrykańskiego pomoru świń (ASF), który stanowi realne zagrożenie dla zdrowia zwierząt. Pierwszy przypadek tej choroby na terenie Nadleśnictwa Dobrzany odnotowano we wrześniu 2024 roku. Od tego czasu służby weterynaryjne potwierdziły wirusa u 75 dzików w 36 różnych miejscach. Choć początkowo ogniska choroby pojawiały się głównie w okolicach leśnictw Kania, Karkowo i Pęczino, obecnie wirus rozprzestrzenił się już na cały obszar nadleśnictwa, występując zarówno w lasach, jak i na terenach otwartych.



Dużym zagrożeniem są także pożary lasów. Wzrost temperatury i susza powodują, że lasy stają się bardziej podatne na pożary. Wysoka temperatura oraz niska wilgotność gleby sprawiają, że materia organiczna w lesie staje się łatwopalna, co zwiększa ryzyko pożarów.

Aby przeciwdziałać tym zagrożeniom, Nadleśnictwo Dobrzany podjęło działania adaptacyjne, takie jak dobór w trakcie odnowienia lasu odporniejszych gatunków drzew, utrzymywanie i rozbudowa systemu monitoringu przeciwpożarowego oraz poprawa zarządzania wodą.

Dzięki dużemu zaangażowaniu leśników w okresie zagrożenia pożarowego oraz wyżej wymienionym działaniom w roku 2025 na terenie nadleśnictwa miał miejsce tylko jeden pożar lasu na powierzchni 0,01 ha. Straty finansowe oszacowano na 50 zł.



# Część III

**Co będzie się działo w nadleśnictwie?  
plany 2026**



## Pozyskanie drewna

**Plan pozyskania w 2026 roku (według użytkowania):**

**082–Gmina Marianowo – Użytki rębne – 5 532,00 m<sup>3</sup>**

- Użytki przedrębne – 4 361,00 m<sup>3</sup>

- Użytki przygodne – 1 487,60 m<sup>3</sup>

**Razem 11 380,60 m<sup>3</sup>**

**Plan pozyskania w 2026 roku (według sortymentów):**

**082–Gmina Marianowo – Drewno wielkowymiarowe – 3 260,99 m<sup>3</sup>**

- Drewno średniowymiarowe – 7 519,61 m<sup>3</sup>

- Drewno małowymiarowe – 600,00 m<sup>3</sup>

**Razem 11 380,60 m<sup>3</sup>**



## Inne zadania gospodarcze

### Plan wybranych zadań hodowlanych w 2026 roku:

**082–Gmina Marianowo** – Odnowienia – 33,69 ha

- Pielęgnowanie upraw – 45,58 ha

- Czyszczenia – 60,68 ha

- Trzebieże – 112,52 ha

- Zalesienia – 0,96 ha

**Razem 253,43 ha**

### Plan wybranych zadań ochrony lasu w 2026 roku:

**082–Gmina Marianowo** – Ochrona przed zwierzyną – 29,57 ha



## Kontakt

- Nadleśnictwo Dobrzany, ul. Stargardzka 3, 73-130 Dobrzany
- Mail: [dobrzany@szczecin.lasy.gov.pl](mailto:dobrzany@szczecin.lasy.gov.pl)
- Strona internetowa: <https://dobrzany.szczecin.lasy.gov.pl/>
- Facebook: <https://www.facebook.com/profile.php?id=61579088699950>
- BIP: <https://www.gov.pl/web/nadlesnictwo-dobrzany>
- Konsultant ds. kontaktów społecznych: Paweł Plaskacz, tel: 536 009 310, e-mail: [pawel.plaskacz@szczecin.lasy.gov.pl](mailto:pawel.plaskacz@szczecin.lasy.gov.pl)

[www.lasy.gov.pl](http://www.lasy.gov.pl)

# Dziękuję za uwagę

Nadleśnictwo Dobrzany  
ul. Stargardzka 3,  
73-130 Dobrzany  
[dobrzany@szczecin.lasy.gov.pl](mailto:dobrzany@szczecin.lasy.gov.pl)  
tel.: +48 91 562 01 33